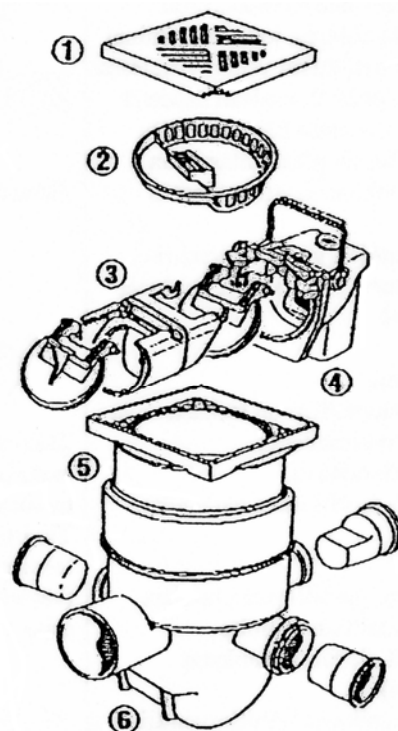



UNIVERSAL-KELLARIKAIVON OSAT

1. Neliökansi
2. Sihtikori
3. Välilevyosa takaiskuventtiilillä
4. Takaiskuventtiili (yksinkertainen ottaa pois putkenpuhdistusta varten.)
5. Lisäkappale tiivistysmansetilla (portaaton korkeudensäätö 120 mm).
6. Runko, jossa ulosmeno sivulla DN 100 ja kolme sivuliitännäismahdollisuutta (1 x DN 70, 2 x DN 50).



Saint-Gobain Pipe Systems Merstolantie 16, 29200 HARJAVALTA Nuijamiestentie 3 A, 00400 HELSINKI Puh. 0207 424 600, fax 0207 424 601 E-mail: sgps.finland@saint-gobain.com			
	<table border="1"> <tr> <td data-bbox="981 280 1228 347">Päiväys</td> <td data-bbox="1228 280 1441 347">12.2.2007</td> </tr> </table>	Päiväys	12.2.2007
Päiväys	12.2.2007		
Käyttö- ja huolto-ohje Universal-kellarikaivo	Sivun 2/2		

1. NORMAALIKÄYTTÖ

Takaiskuventtiili estää veden takaisinvirtauksen ja siksi se on aina pidettävä käyttökunnossa ja luoksepäästävässä.

Kellarikaivo on varustettu kaksitoimisella takaiskusululla ja omana kokonaisuutenaan toimivalla hajulukolla, lieteastialla, ritiläkannella.

Molemmat läpät ovat itsetoimivia. Toinen on käsin lukittava hätäsulku.

Käsin suljettavan hätäsulun käyttökahvan tulee olla normaaliaikana asennossa "AUF".

2. TULVIMISTILANNE

Mikäli viemäriverkosto padottaa, lattiakaivon läpät sulkeutuvat.

Tarvittaessa varmista tulvasuojaus seuraavasti:

1. Poista lattiakaivon kansi.
2. Poista sihtikori.
3. Käännä käsisulku asentoon ZU.
4. Älä käytä tilassa olevia tai kaivon kautta viemäroityjä vesipisteitä tulvimistilanteen aikana.

3. HUOLTO

Kellarikaivo tulee huoltaa vähintään puolen vuoden välein. Huollon aikana takaiskuventtiilin on oltava kiinni ("ZU"-asennossa).

1. Poista kaivon kansi ja sihtikori.
2. Varmista, että hätäsulun käyttökahva on "ZU"-asennossa.
3. Nosta vesilukon sulkukahva ylös ja irrota vesilukko.
4. Avaa punainen puhdistustulppa ja väännä vesilukon sulkuläpät varovasti irti puhdistustulpan aukosta esimerkiksi leveäteräisellä ruuvimeisselillä. Älä vahingoita puhdistustulpan kierrettä.
5. Puhdista ja voitele sulkuläppien tiivisteet ja vastinpinnat. Tee samoin vesilukko-osan tiivisteelle ja vastinpinnalle sekä sulkulaitteen O-rengastiivisteelle.
6. Kokoa vesilukko ja asenna se paikalleen.
7. Poista kiinnitysruuvit R ½ ja suppilo tiivisteineen ruuvataan paikalle. Suppilon kaadetaan puhdasta vettä vähintään 100 mm. Vedenkorkeutta suppilossa tarkkaillaan vähintään 10 minuuttia ja tarvittaessa lisätään vettä tarvittavan korkeuden säilyttämiseksi. Takaiskuventtiiliä voidaan pitää riittävän tiiviinä, jos tänä aikana ei tarvitse lisätä vettä 500 cm³ vettä. Kokeen jälkeen suppilo poistetaan ja ruuvataan kiinnitysruuvit kiinni.
8. Punainen hätäsulun käyttökahva asetetaan asentoon "AUF".