

## BioZinalium® BLUTOP putken asennusohje



### SISÄLLYSLUETTELO

	Sivu
1. Varastointi	1
2. Blutop putket ja tiivisteet	2
3. Liitoksen asentaminen	4
4. Putken katkaisu ja reiän poraaminen	6
5. Blutop yhteet ja venttiilit	9

DN	Tuotenro
75	SKXL75H60AQ
90	SKXL90H60AQ
110	SKXM11H60AQ
125	SKXM12H60AQ
140	S KXM14H60AQ
160	SKXM16H60AQ



Saint-Gobain Finland Oy/PAM

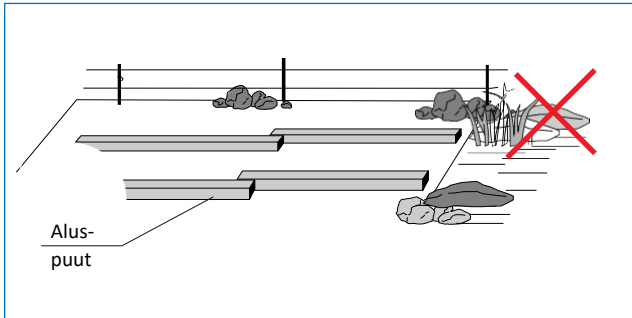
Merstolantie 16, 29200 Harjavalta • Strömberginkuja 2 (P.O. Box 70), 00380 Helsinki • Finland  
Tel. +358 (0)207 424 600 • Fax +358 (0)207 424 601 • [www.pamline.fi](http://www.pamline.fi) • [info.pamline@saint-gobain.com](mailto:info.pamline@saint-gobain.com)

VAT FI09515553 • Y-0951555-3 • IBAN: FI79 1572 3000 3390 44 • BIC: NDEAFIHH



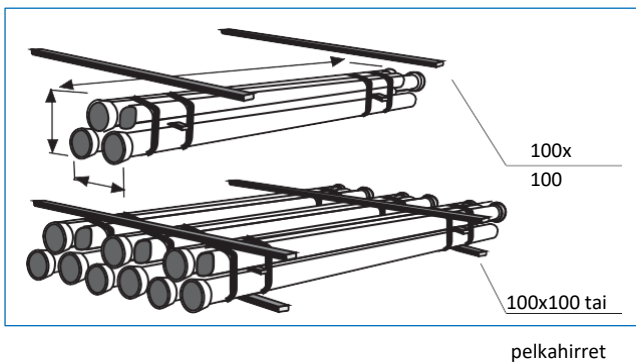
## 1. Varastointi

### • Varastointialue



Vältä epätasaista tai kaltevaa alustaa, pehmeikköjä ja saastuneita alueita.

Putkia ei tule varastoida suoraan maan päälle.



Kasaa niput suorakaiteen muotoon huomioiden alla olevan taulukon nippumäärät korkeussuunnassa.

#### Huomioi turvallisuus!

Varmista, että nippusiteet ovat tiukalla. Älä nosta nippusiteistä, sillä niitä ei ole tarkoitettu nipun nostoon. Käytä nipun ali meneviä nostoliinoja. Nostoliinojen asentamista helpottamaan, nipussa on paikoillaan vetonarut.



Nipun nostaminen koukuilla putken päistä on kielletty.

Pinon korkeus

N	Nippuja päällekkäin
75	6
90	6
110	6
125	5
140	5
160	5



Säilytä osat niiden omissa pakkauksissaan.



## • Tiivisteiden varastointi

Vältä:

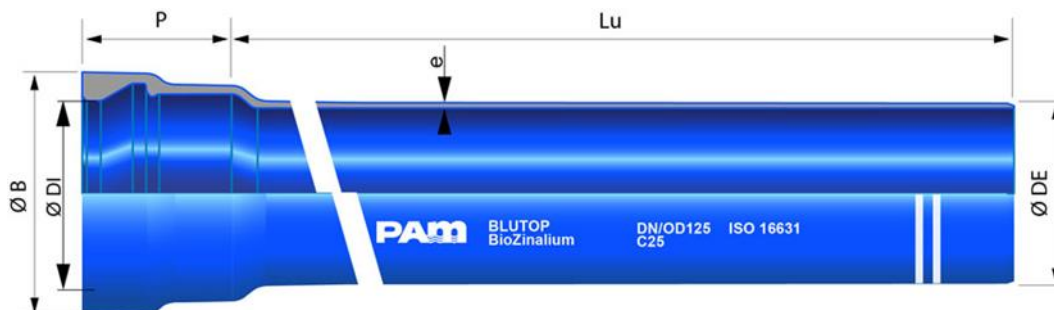
- poistamasta tiivisteitä toimituspakkauksista,
- tiivisteiden varastoimista auringonvalossa,
- korkeita lämpötiloja.
- Varastoi tiivisteitä mahdollisimman lyhyen aikaa. Mikäli tiiviste jäätyy, lämmitä niitä elastisuuden palauttamiseksi 20 °C: (esim. upottamalla tiivisteet lämpimään veteen).



Jokaisessa tiivistetuubissa on asennusohjeet ja työkalu tiivisteiden paikallapysymisen tarkistamiseksi.

## 2. Blutop™ putket ja tiivisteet

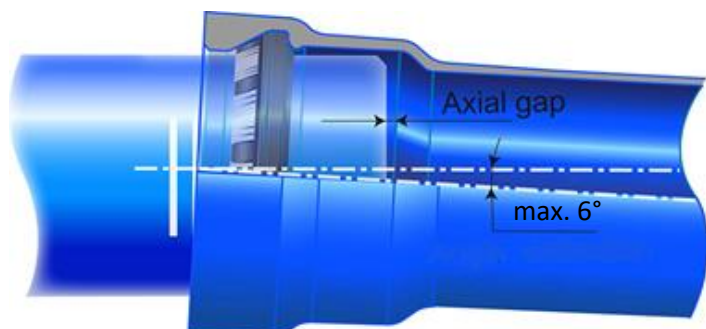
### BioZinalium® BLUTOP putki ja liitokset



DN/OD	Ø DE	Lu	Paine-luokka	e	Ø DE	Ø DI	P	Ø B	Paino	Putken paino	Kulmapoik-keama kaikilla tiivisteillä
mm	mm	m		mm	mm	mm	mm	mm	kg/m	kg	
75	75	6.000	C25	3.0	75.0	77.7	82.0	113.0	5.1	30.60	6° (60 cm)/6 m
90	90	6.000	C25	3.0	90.0	92.7	84.0	130.2	6.2	37.20	6° (60 cm)/6 m
110	110	6.000	C25	3.0	110.0	112.8	87.0	149.5	7.6	45.60	6° (60 cm)/6 m
125	125	6.000	C25	3.1	125.0	128.0	92.0	164.0	8.9	53.40	6° (60 cm)/6 m
140	140	6.000	C25	3.1	140.0	143.1	94.4	183.0	10.0	60.00	6° (60 cm)/6 m
160	160	6.000	C25	3.2	160.0	163.3	97.5	202.0	11.8	70.80	6° (60 cm)/6 m



Huom! DE vastaa PVC putken (EN 1452) ja HDPE putken (EN 12201) ulkohalkaisijaa. Blutop putken muhviin voidaan asentaa PVC tai PE putki. Blutop putkea **EI SAA** asentaa PVC tai HDPE putken muhviin.

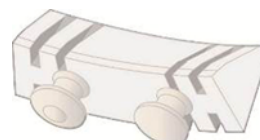
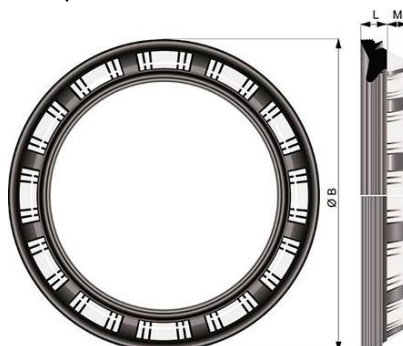


- **Blutop liitos**, PFA 25 bar (ei lukittu)
- **Blutop Vi liitos**, PFA 16 bar (lukittu)
- **Izifit Vi**, PE, PVC-U ja -O, PFA 10/16 bar (lukittu)

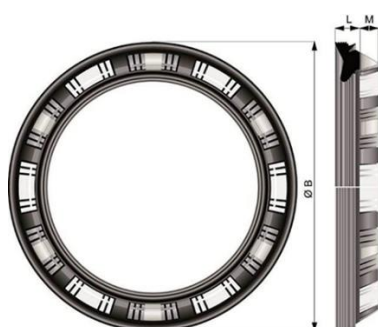
Kulmapoikkeama kaikilla liitoksilla  
max 6° = 60 cm/6m



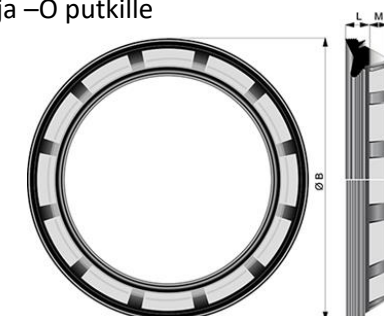
**Blutop** tiiviste, Blutop, PE, PVC-U ja -O putkille



**Blutop Vi** tiiviste, vain Blutop putkille



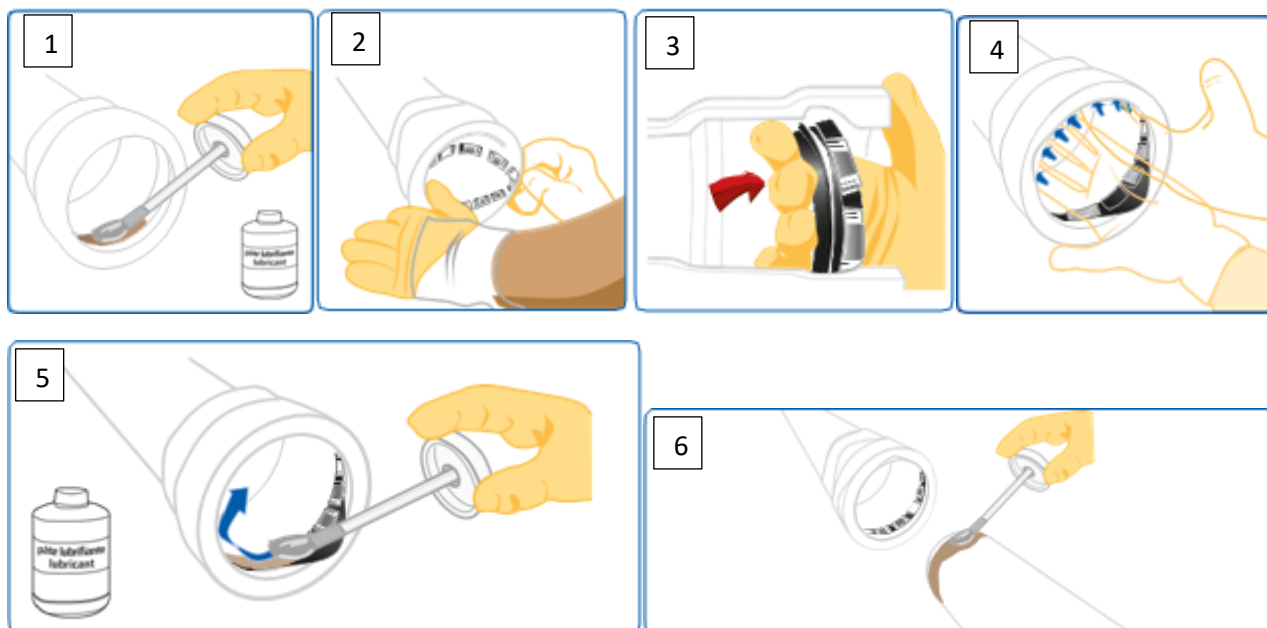
**Izifit Vi** tiiviste, VAIN PE, PVC-U ja -O putkille



Izifit, Sallitut käyttöpainet		
	PN10	PN16
PVC-U	PFA 10	PFA 16
PE	PFA 10	PFA 16
PVC-O	-	PFA 10



### 3. Liitoksen asentaminen



**Puhdista muhvi ja pistopää huolellisesti ennen asentamista ja varmista, että ne pysyvät puhtaina koko asennuksen ajan.**

1. Rasvaa muhvi putkien mukana toimitetulla rasvalla, tuote nro S214611.
2. Työnnä tiiviste muhviin (älä taita tiivistettä), muoviset tukipalat ulospäin.
3. Vedä tiiviste paikoilleen.
4. Varmista, että tiiviste on pohjassa.
5. Rasvaa tiiviste
6. Rasvaa pistopää



Putken asentamiseen ei tarvita suurta voimaa.



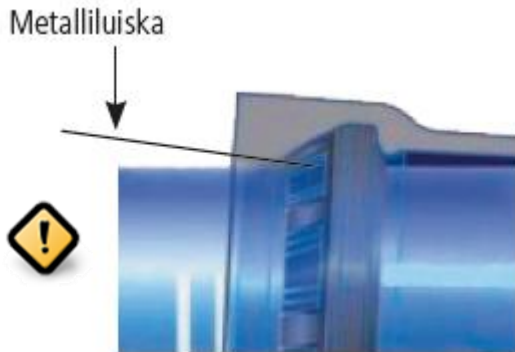
- Asennettavien putkien on oltava samassa linjassa.
- **Työnnä pistopää muhviin kahden viivan väliin.**
- Kulmapoikkeama tehdään asennuksen jälkeen.

Asentaminen voidaan tehdä esim.

- rautakangella (suojaa putken pää puupalalla)
- Asennustyökalulla, BluJack Mono tai –Multi (kuvassa) (S246471)
- Kiristettävällä (räikkä) kuormaliinalla, jonka vetokyky on 5000 N.



Tarkista tiivisteiden paikoillaan pysyminen tiivistepaketin mukana tulleella metalliluisalla.



## Muhvin suojus

Pistopään vieressä on sininen suojus. Asennuksen jälkeen, vedä suojus muhvin päälle. Huomioi suojuksen merkinnät.

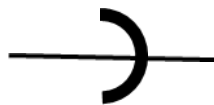
**Ennen asennusta**



**Ei lukittu liitos**



**Lukittu liitos**



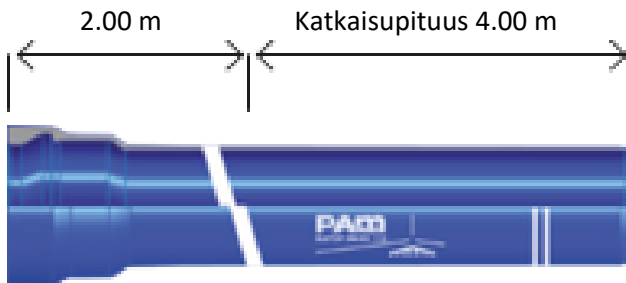
## Yhteiden asennus

Putkiyhteet voidaan asentaa joko rautakankea tai kuormaliinaa (räikkä) apuna käyttäen.



## 4. Putken katkaisu ja reiän poraaminen

### Putken katkaisu



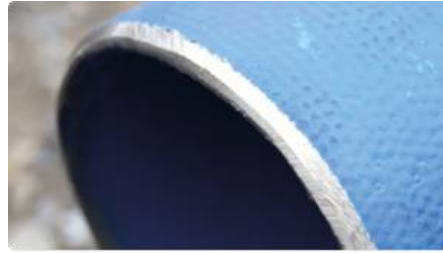
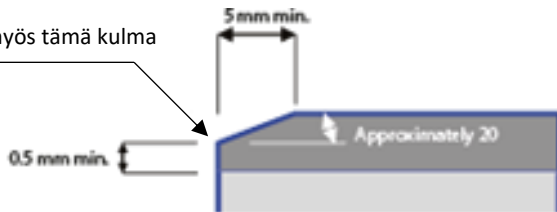
DN/OD	Max. OD (mm)
75	75.5
90	90.6
110	110.7
125	125.8
140	140.9
160	161.0

- Jos katkaistava kohta on lähempänä kuin 2.0 m muhvin päästä, mittaa putken ulkohalkaisija cirkometri mitalla (pyydä mitta Saint-Gobain PAM edustajalta). Putken ulkohalkaisija ei saa ylittää yllä olevan taulukon arvoja.
- Piirrä leikkauskohta kohtisuoraan putken keskilinjaa vasten.
- Katkaise
  - Kulmahiomakoneella katkaisulaikkaa käyttäen
  - Putken leikkurilla
  - Valurautaputkille tarkoitetulla ketjusahalla
  - EXACT katkaisusahalla
- viimeistele sisäpuolen DUCTAN™ pinnoite terävällä veitsellä katkaisun jälkeen



- Viistä katkaistu pää

Pyöristä myös tämä kulma



- Maalaa katkaisupinnat Aquacoat maalilla S240991 (0,75 kg).
- Maalaa ristikkäisin vedoin.
- Maalattavaa kohtaa voidaan esilämmittää kädenlämpöiseksi kuivumisen nopeuttamiseksi.



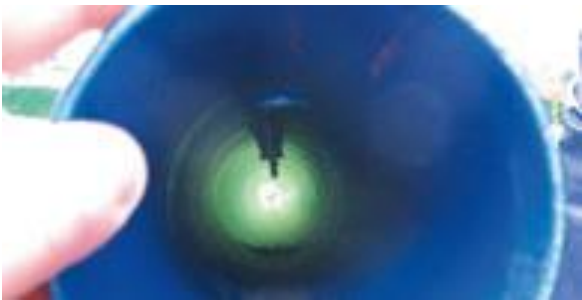
Kopioi asennusmerkkien paikat katkaistuun putkeen.





## Reiän poraaminen Blutop putkeen

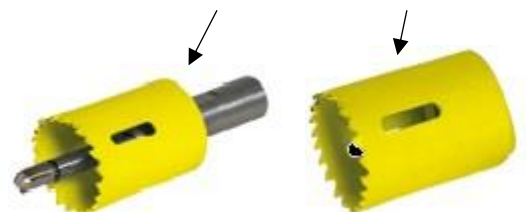
- Käytä Saint-Gobain PAM toimittamia BLUTOP® putken poraamiseen tarkoitettuja reikäsahoja.
- HS bimetalli reikäsaha
- Keskittävä ohjausterä, jossa on leikatun kiekon lukitseva jousirengas.
- Käytä aina sähköporakonetta
- Porausnopeuden on oltava vähintään 200 rpm
- Sisäpuolinen DUCTAN pinnoite on porattava läpi
- Paineettomassa porauksessa, viimeistele sisäpuolen DUCTAN™ pinnoite terävällä veitsellä katkaisun jälkeen
- Suojaa paljastunut metalli paikkamaalilla, ks. putken katkaisu.














BLUDRIL poralaite, tuotenro S228099



Selite	Poraustyökalu	Kuppiterä
BLUTOP terä Ø19 DN20 venttiilille	S214191	S215444
BLUTOP terä Ø 24 DN25 venttiilille	S214193	S215445
BLUTOP terä Ø 30 DN32 venttiilille	S214195	S215446
BLUTOP terä Ø 38 DN40 venttiilille	S214196	S215447



## 5. Blutop yhteet ja venttiilit

	Muhvikulma MMK 11°, 22°, 45°, 90°
	Laippamuhviihde E
	Laippayhde F
	Muhvisupistusyhte MMR
	Muhvihaarayhte laipalla MMA
	Muhvihaarayhte MMB
	Muhviihde (ei liukuva)
	Muhviihde (osittain liukuva) porausmahdollisuudella
	Päätytulppa
	Ankanjalka
	DN/OD 75, 90, 110-, 125, 140, 160

## **Muistiinpanoja**

## **Saint-Gobain Finland/PAM**

[myynti.pamline@saint-gobain.com](mailto:myynti.pamline@saint-gobain.com)

[www.pamline.fi](http://www.pamline.fi)

### **ALUE-EDUSTUS INFRA**

Pertti Zacheus  
Piiripäällikkö, Itä- ja Pohjois-Suomi  
Maaherrankatu 27  
70100 KUOPIO  
Puh. 0207 424 618  
[pertti.zacheus@saint-gobain.com](mailto:pertti.zacheus@saint-gobain.com)

Keijo Tulokas  
Piiripäällikkö, Etelä-Suomi  
Stromberginkuja 2  
00380 HELSINKI  
Puh. 0207 424 613  
Fax 0207 424 604  
[keijo.tulokas@saint-gobain.com](mailto:keijo.tulokas@saint-gobain.com)

Ville Kuopila  
Aluemyyntipäällikkö, Länsi-Suomi  
Korpelantie 274  
21570 SAUVO  
[ville.kuopila@saint-gobain.com](mailto:ville.kuopila@saint-gobain.com)

MYYNKONTTORI  
STRÖMBERGINKUJA 2, 00380 HELSINKI  
Fax 0207 424 604  
[etunimi.sukunimi@saint-gobain.com](mailto:etunimi.sukunimi@saint-gobain.com)

TEHDASMYynti  
MERSTOLANTIE 16, 29200 HARJAVALTA  
Fax 0207 424 600  
[etunimi.sukunimi@saint-gobain.com](mailto:etunimi.sukunimi@saint-gobain.com)

Mika Hakala  
Puh. 0207 424 625  
Juha Kalliomäki

Elina Lehtonen  
Puh. 0207 424 623

Juha Kalliomäki  
Myyntipäällikkö  
Puh. 0207 424 645