

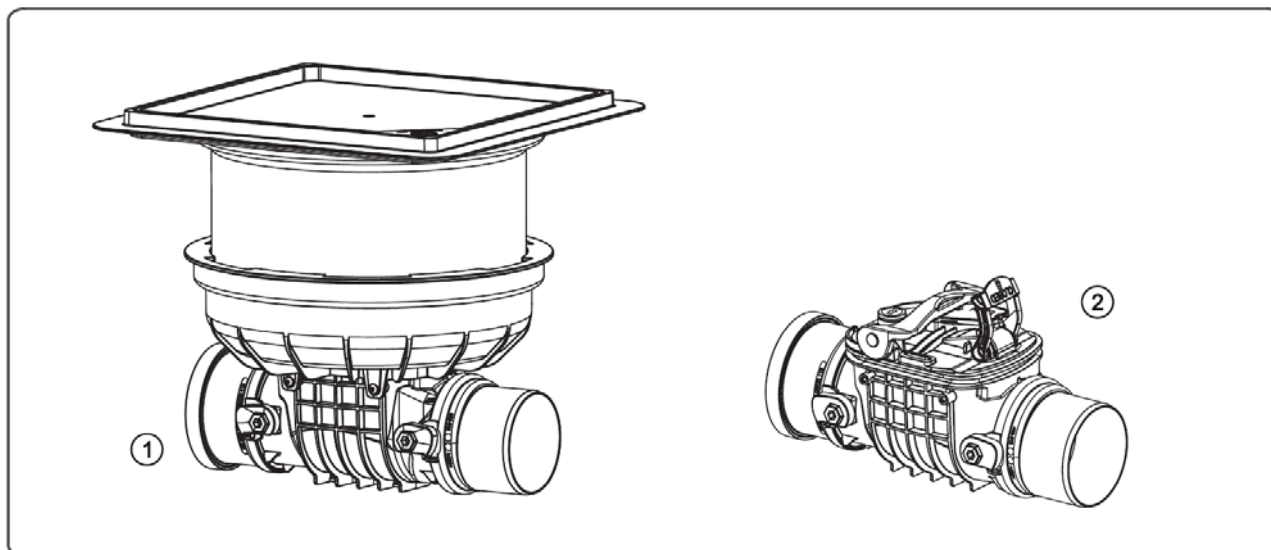


Sisällys

1. Tuotekuvaus, yleistä	2
1.2 Asennustavat	3
2. Tuotteen kuvaus	4
2.1 Staufix padotusventtiili, asennus näkyvillä olevaan putkeen	4
2.2. Staufix padotusventtiilikaivo, asennus betonilattiaan	5
3. Asennus	6
3.2 Asennus betonilaattaan, esimerkki 1	7
3.3 Korotus- / yläosien asennus	9
3.4 Kannen asennus	10
4. Käyttöönotto	11
5. Kunnossapito ja huolto	12
5.1 Huoltoväli	12
5.2 Huoltotyön valmistelu	12
5.3 Padotusventtiilin puhdistus	12



1. Tuotekuvaus, yleistä



Kuva 1.

Staufix padotusventtiilit on suunniteltu useisiin käyttösovelluksiin:

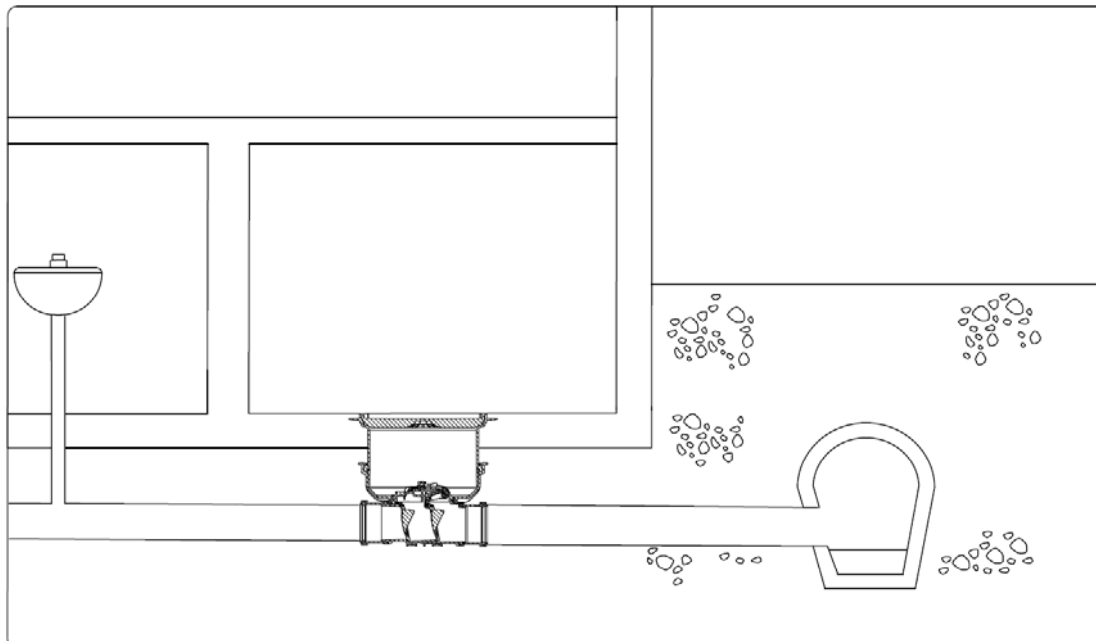
Malli	Käyttösovellus / toiminta		
	SFS-EN 13564 mukainen tyyppi	Hätäsulku-toiminto	Ohjausyksikkö
Kaksiläppäinen Staufix Control padotusventtiili	Tyyppi 2*	X	X
Kaksiläppäinen Staufix padotusventtiili	Tyyppi 2*	X	O
Yksiläppäinen Staufix padotusventtiili**	Tyyppi 1*	X	O
Tarkastusputki	- -	- -	- -
*) SFS-EN 13564			
**) Voidaan jälkikäteen varustaa toisella läpällä			
X = Vakiona, O = Asennettavissa jälkikäteen			

Tuotteet on suunniteltu asennettavaksi betonilaattaan (1) tai näkyvillä olevaan putkeen (2) jolla viemäroidään harmaita jätevesiä.

Staufix Control on varustettu hälytyslaitteella joka antaa optisen ja akustisen hälytyksen padotustilanteen sattuessa. Hälytys voidaan vastaanottaa langattomasti pistorasiaan asennettavalla ohjauslaitteella, jonka avulla padotustilanteen aikana voidaan kytkeä kulutuslaitteita, kuten pyykinpesukone, pois päältä. Yhteen hälytyslaitteeseen voidaan liittää enintään kolme langatonta ohjauslaitetta.

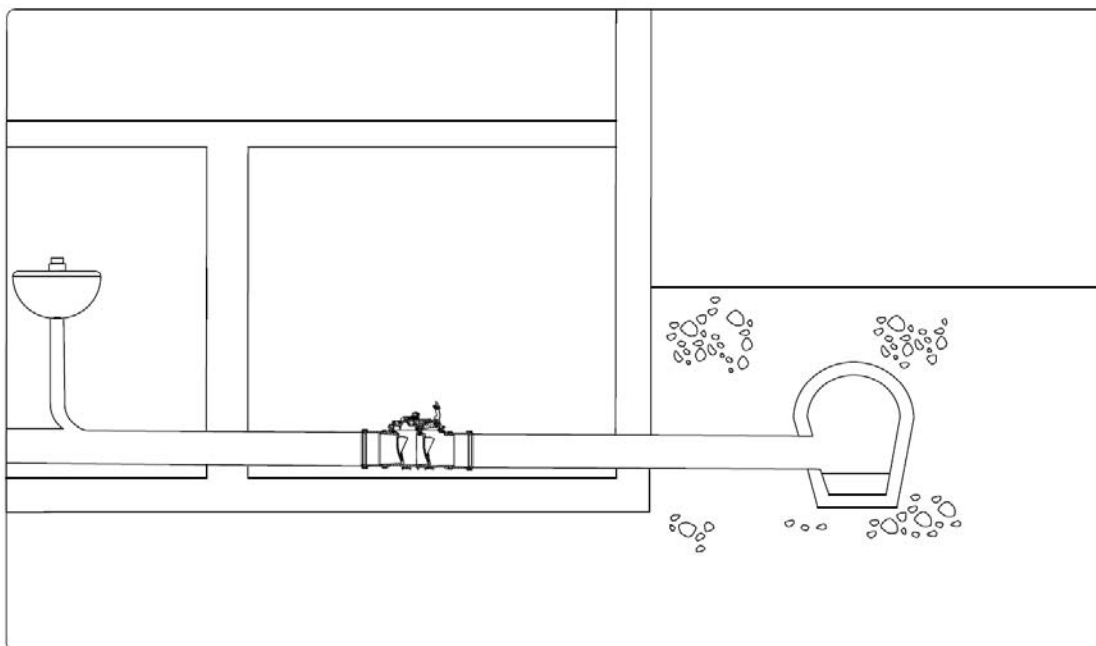
1.2 Asennustavat

Asennus betonilaattaan (Staufix padotusventtiilikaivo)



Kuva 2.

Asennus näkyvillä olevaan putkeen (Staufix padotusventtiili)

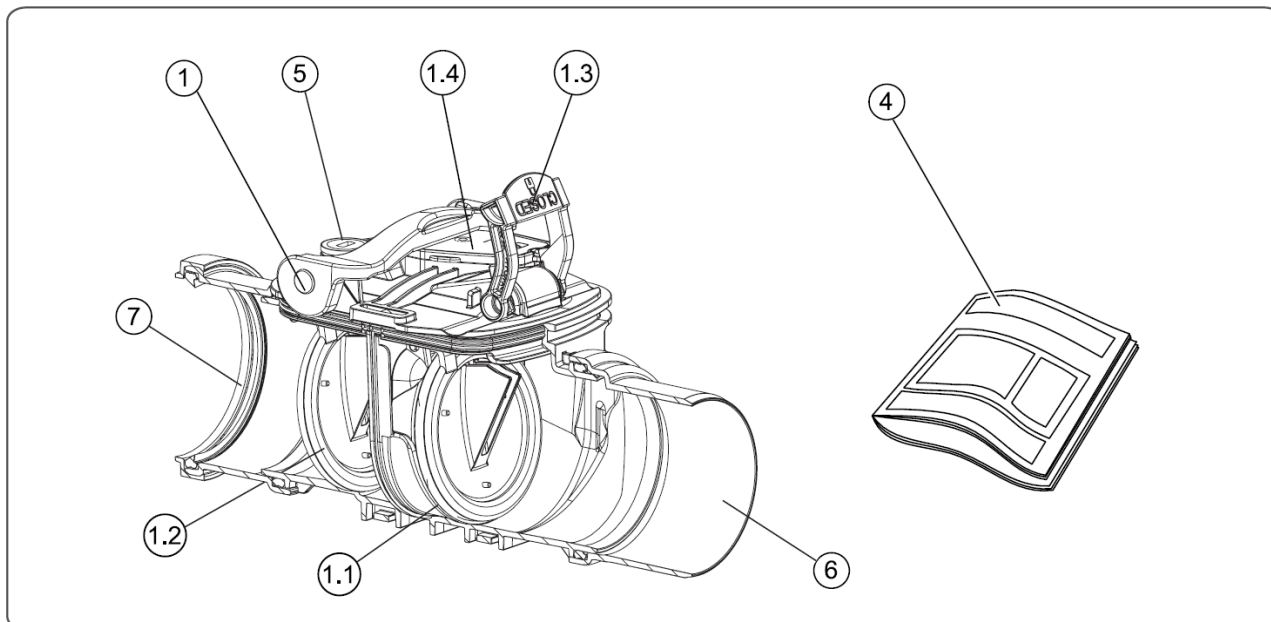


Kuva 3.

2. Tuotteen kuvaus

Toimitussisältö ja toiminnalliset osat

2.1 Staufix padotusventtiili, asennus näkyvillä olevaan putkeen



Kuva 4.

1 Venttiilin runko, sisältäen (^ lisävaruste)

1.1 Padotusläppä hätäsululla**

1.2 Padotusläppä^

1.3 Hätäsulkukahva

1.4 Ohjausyksikkö (Control mallissa)

4 Asiakirjat (asennusohje, vaatimusten-mukaisuusvakuutus, lisävarusteiden käyttöohjeet)

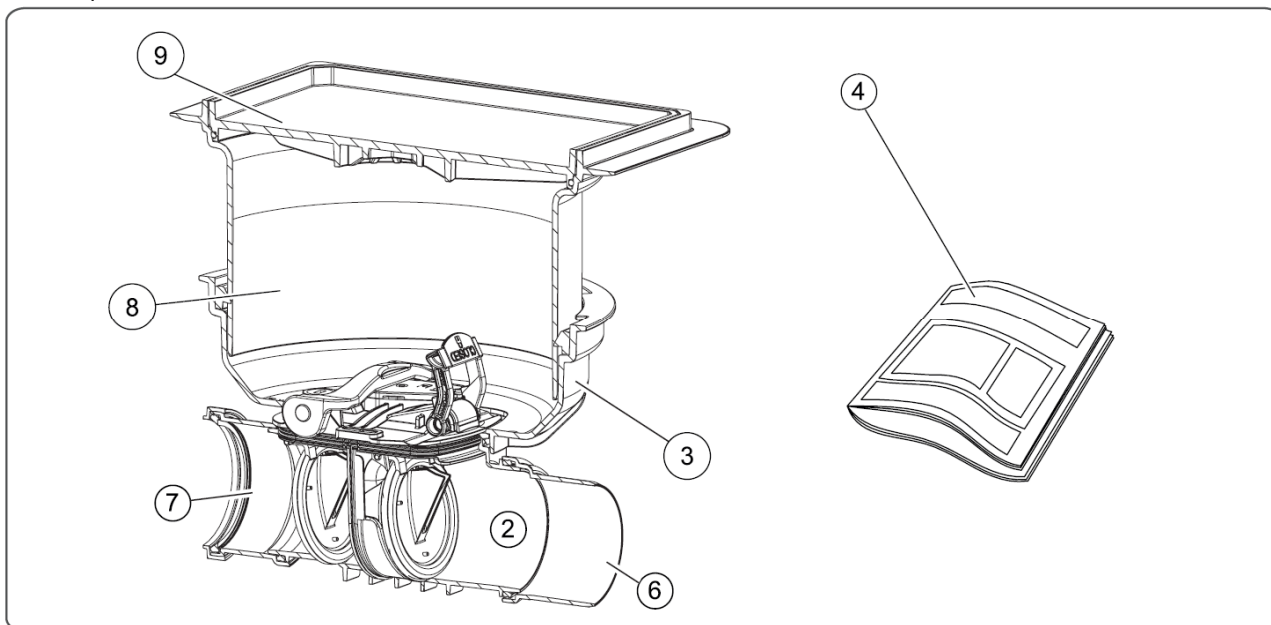
5 Kierrettävä tulppa (hätäsulun toiminnan tarkastamiseen)

6 Pistopää (tehdasasennettu)

7 Muhvipää (tehdasasennettu)

**) Ei tarkastusputkessa

2.2. Staufix padotusventtiilikaivo, asennus betonilattiaan



Kuva 5.

1 Venttiilin runko, sisältäen (^ lisävaruste) ks. kuva 4.

1.1 Padotusläppä hätäsululla**

1.2 Padotusläppä^

1.3 Hätäsulukukahva

1.4 Ohjausyksikkö (Control mallissa)

3 Venttiiliin liitetty kaivon runko, johon yläkehys tai korotusosa asennetaan

4 Asiakirjat (asennusohje, vaatimusten-mukaisuusvakuutus, lisävarusteiden käyttöohjeet)

5 Kierrettävä tulppa (hätäsulun toiminnan tarkastamiseen) ks. kuva 4.

6 Pistopää (tehdasasennettu)

7 Muhvipää (tehdasasennettu)

8 Korotus (lisävaruste, tarvittaessa useampia)

9 Yläkehys kansineen

***) Ei tarkastusputkessa

3. Asennus

Ellei ohjeessa toisin mainita, seuraavat asennusohjeet kuvaavat padotusventtiilikaivon asennusta betonilattiaan. Pelkän padotusventtiilin asennus näkyvillä olevaan putkeen tapahtuu soveltuvien osien samalla tavalla.

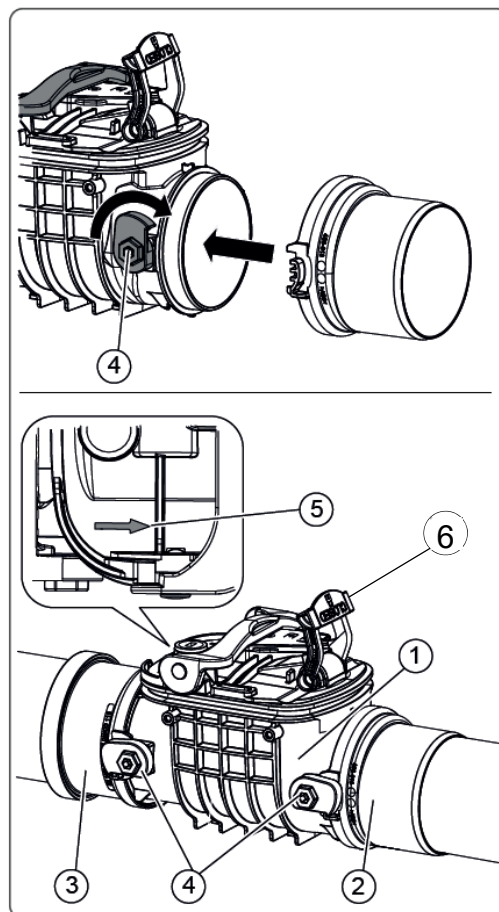
Venttiilin vaivattoman huollon varmistamiseksi asennuksessa tulee huomioida riittävä etäisyys seiniin ja kiinteisiin esteisiin.

3.1 Padotusventtiilin liittäminen putkeen

Kuvassa esitetään padotusventtiilin asennus näkyvillä olevaan putkeen.

- Tarvittaessa kiinnitä tulopuolen (3) ja lähtöpuolen (2) liitäntäosat venttiilin runkoon (1). Tarkasta että osat istuvat tiiviisti paikoilleen.
- Liitä padotusventtiili putkistoon varmistaen samalla että,
 - venttiili on vaakasuorassa asennossa, kansi ja käyttölaitteet ylöspäin
 - venttiiliin merkitty virtaussuuntaa osoittava nuoli vastaa putkiston virtaussuuntaa.
- Varmista että sulkukahva* (6) on kiinni-asennossa.

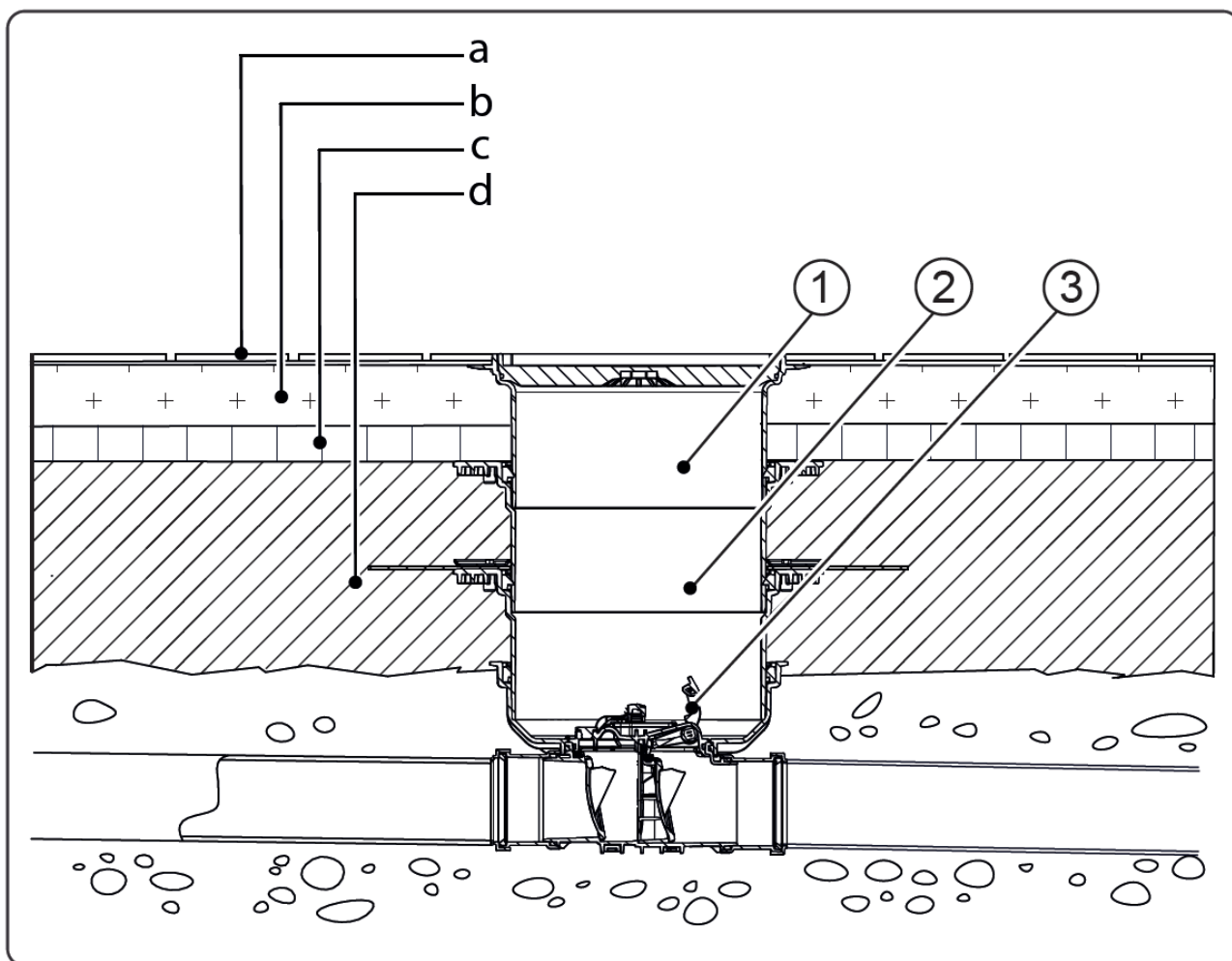
*) DN150 ja suuremmat venttiilit on varustettu kahdella kädellä käytettävällä sulkukahvalla.



Asennettaessa pelkkää padotusventtiiliä näkyvillä olevaan putkeen, siirry kohtaan 4 Käyttöönotto

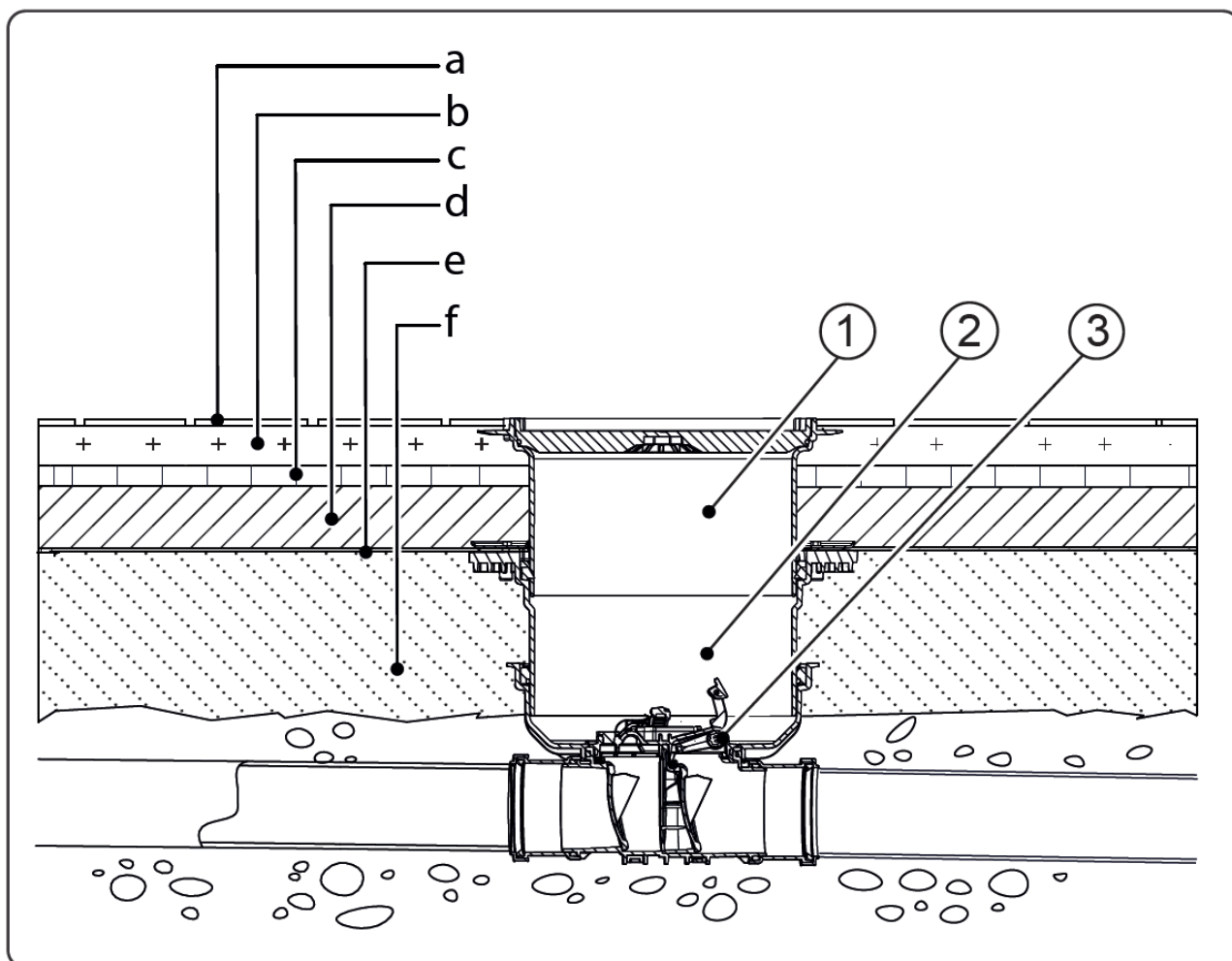
3.2 Asennus betonilaattaan, esimerkki 1

- a) Lattiapäällyste
- b) Pintalaatta
- c) Eriste
- d) Pohjalaatta
- 1) Laipallinen korotusosa syviin asennuksiin (tuote S830070)
- 2) Laipallinen korotusosa vedenpitävään betoniin (tuote 830075)
- 3) Kaivon runko tai Staufix padotusventtiili betonilaatta-asennukselle



Esimerkki 2

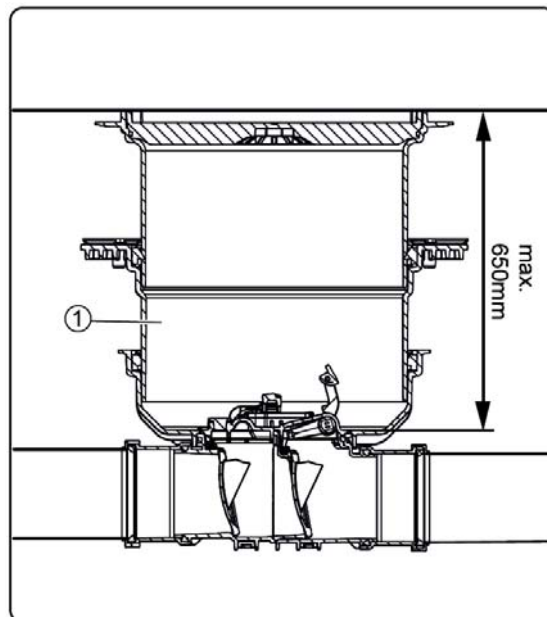
- a) Lattiapäällyste
- b) Tasoite
- c) Eriste
- d) Pintalaatta
- e) Bitumisively
- f) Pohjalaatta
- 1) Laipallinen korotusosa syviin asennuksiin (tuote S830070)
- 2) Laipallinen korotusosa vedenpitävään betoniin (tuote 830075)
- 3) Kaivon runko tai Staufix padotusventtiili betonilaatta-asennukselle



3.3 Korotus- / yläosan asennus

Huom! Korotusosia asennettaessa tulee varmistaa, että padotusventtiili on helposti huollettavissa. Huollettavuuden varmistamiseksi suurin sallittu asennussyvyys on 650 mm.

Suosittellemme maksimissaan kahden korotusosan käyttöä huollettavuuden helpottamiseksi.

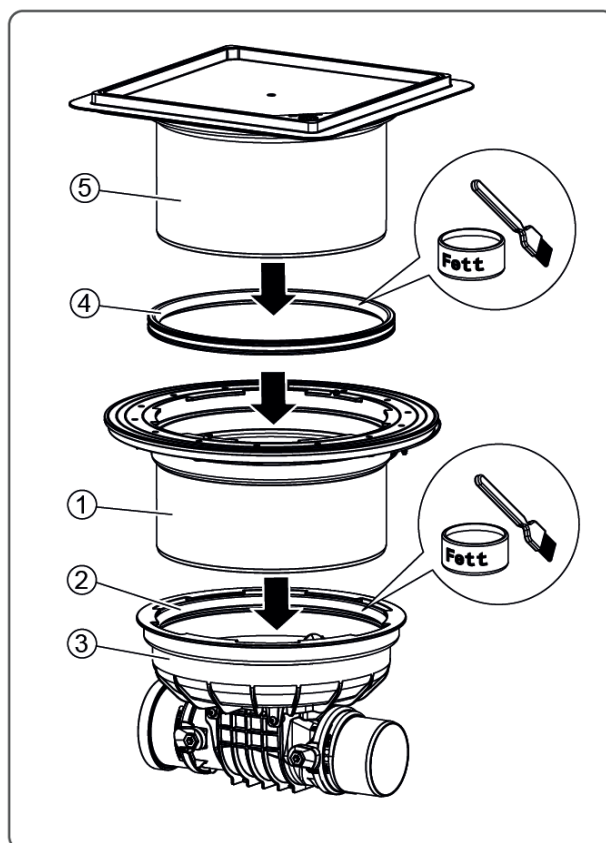


Viereisessä kuvassa on esitetty kannellisen yläosan (5) ja yhden korotusosan (1) asennus. Huomioi asennuksen yhteydessä seuraavat asiat:

- Varmista että tiivisteet (2) ja (4) ovat hyvin paikoillaan ja rasvaa* tiivisteiden huulet.
- Paina yläosa (5) tai korotusosa (1) paikoilleen ja aseta osa suoraan.
 - o Lisätietoja myös erillisessä korotusosan asennusohjeessa

Rakennusvaiheessa yläosa kansineen toimii myös asennussuojana, estäen roskien ja esineiden putoamisen kaivoon.

*) Älä käytä mineraalipohjaista rasvaa

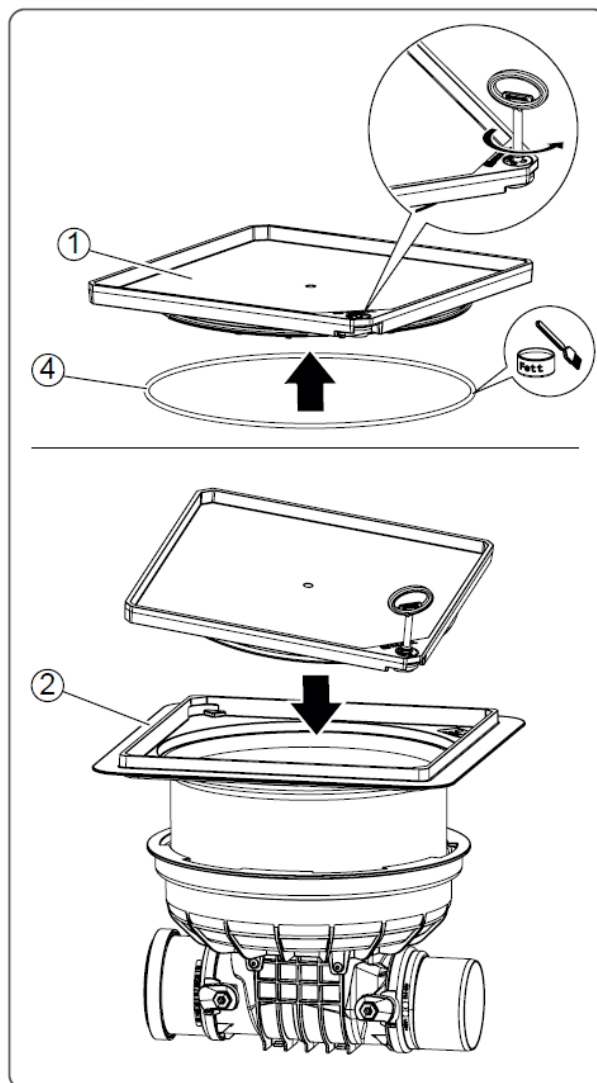


3.4 Kannen asennus

Varmista että päällyskannen lukitus on auki-asennossa.

- Aseta tiiviste (4) kansiosaan (1).
- Rasvaa tiiviste ulkopuolelta.
- Kallista kansiosaa ja paina se kiinni yläosaan (2).
- Laita avain lukituskoloon ja käännä myötäpäivään niin pitkälle kuin avain kääntyy.
- Poista avain.

Huom: Käytettäessä laatoitettavaa kansiosaa, päällysteen maksimivahvuus on 16 mm.



4. Käyttöönotto

Avaa hätäsulku

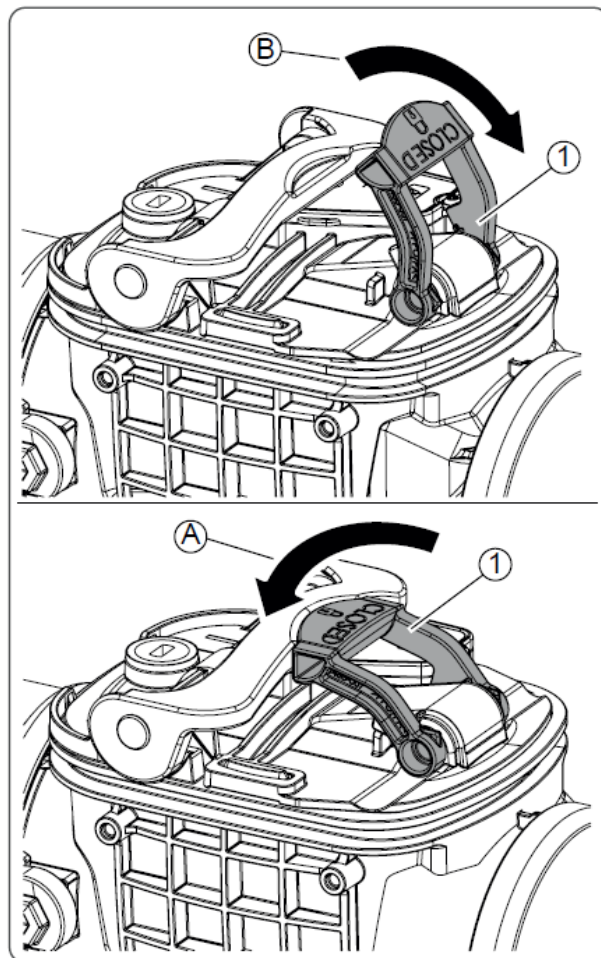
- Käännä hätäsulkukahvaa (1) kuvan osoittaman nuolen suuntaan niin pitkälle kuin se menee. Hätäsulku on auki-asennossa (normaali käyttötila).

Sulje hätäsulku

- Käännä hätäsulkukahvaa (1) kuvan osoittaman nuolen suuntaan niin pitkälle kuin se menee. Venttiili on nyt suljettu ja virtaus venttiiliin läpi estetty.

Käännä lopuksi hätäsulkukahva auki-asentoon.

Venttiili toimii tällöin normaali käyttötilassa padotusventtiilinä.



5. Kunnossapito ja huolto

Turvallisuus



Viemäriputkistoissa saattaa esiintyä myrkyllisiä ja haitallisia höyryjä, kaasuja ja aineita (esimerkiksi bakteereita ja viruksia). Jos padotusventtiili sijaitsee huoltokaivossa, riittävästä tuuletuksesta huoltotyön aikana tulee varmistua.



Huoltokaivoihin liittyy tulvimisriski. Vikatilanteessa huoltokaivo saattaa nopeasti täytyä viemäriveresillä. Jos huoltotilanteessa vallitsee tulva- tai padotusriski, huoltotöitä ei saa aloittaa ennen kuin riski on poistunut.

Kaikkien huoltotoimenpiteiden jälkeen tulee suorittaa venttiilin käyttökoe (ks. kappale 4).

5.1 Huoltoväli

- Silmämääräinen tarkastus ja hätäsulku kahvan toiminnan testaus on suositeltavaa tehdä kuukausittain.
- Venttiilin huolto tulee tehdä kaksi kertaa vuodessa ammattitaitoisen henkilön toimesta.

5.2 Huoltotyön valmistelu

- Ennen huoltotöiden aloittamista varmistu, että viemäriinjaa johon venttiili on asennettu, ei käytetä työn aikana.

5.3 Padotusventtiilin puhdistus

- Varmista että viemäriinjaa ei padota
 - Tarvittaessa käännä hätäsulku kahva auki-asentoon
 - Irrota padotusventtiilin kansi nostamalla lukituskahva (6) ruuvitulpan (1) suuntaan. Kääntämällä kahvaa yli 90° kahva nostaa kannen irti venttiilin rungosta.
 - Käännä tarvittaessa toinen lukituskahva auki (DN150 ja suuremmat venttiilit)
 - Nosta kansi pois.
- Nosta toiminnalliset osat (hätäsulku (3) ja mahdollinen kaksoisläppä (5)) pois kaivosta ja puhdista osat huolellisesti.
- Käsittele ohjausurat ja tiivistepinnat soveltuvalla rasvalla* ja aseta toiminnalliset osat takaisin paikoilleen.
- Asenna kansi takaisin paikalleen, sovittaen kahvan salpa (4) venttiilin runkoon kuvan osoittamalla tavalla.
- Käännä lukituskahva kiinni.
- Suorita venttiilin käyttökoe (ks. kappale 4).

*) Älä käytä mineraalipohjaisia rasvoja

