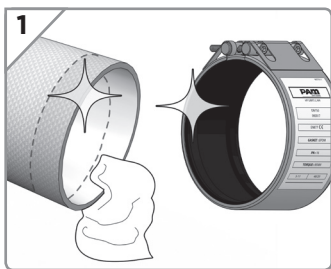


# ASENNUSOPAS

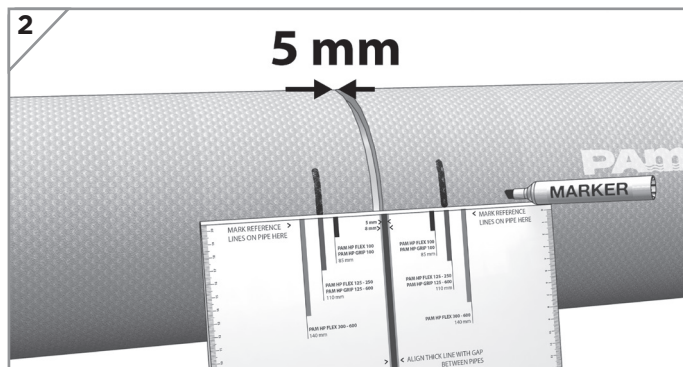
## PAM HP FLEX & PAM HP GRIP PANTALIITTIMET



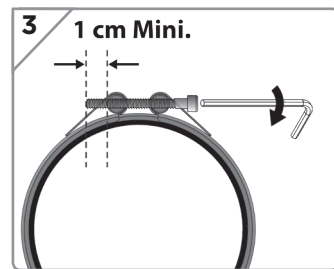
### Ennen asennusta



Puhdista liitin ja yhdistettävien putkien päät.

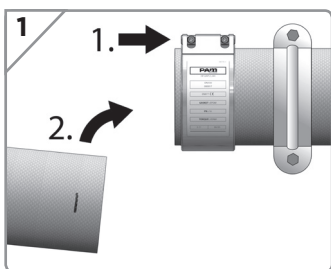


Putkien päätyjen suositeltava etäisyys on 5 mm ja enintään 8 mm. Merkitse putkien päät ohjeen sapluunan avulla.

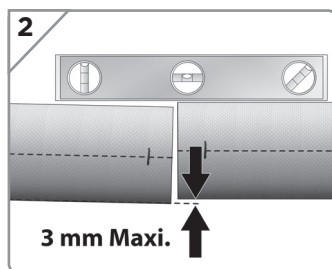


Asennuksen helpottamiseksi ruuveja voi löysätä, mutta niitä ei saa irroittaa kokonaan.

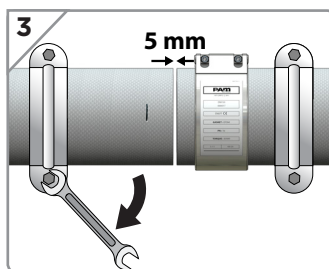
### Asennus



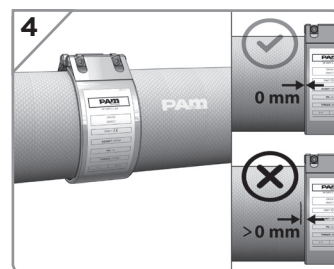
Liu'uta pantaliitin toisen putken päälle.



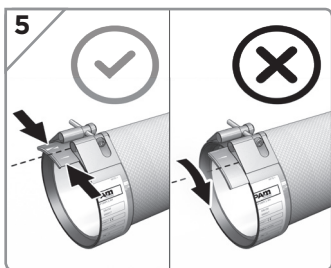
Aseta toinen putki kohdalleen. Varmista että putket ovat kohtisuorassa toisiinsa nähden. Tarvittaessa korjaa putkien asentoa.



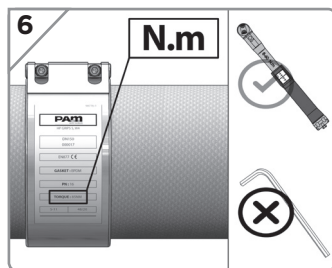
Kiristä putkien kannakointi ennen pantaliittimien kiristämistä.



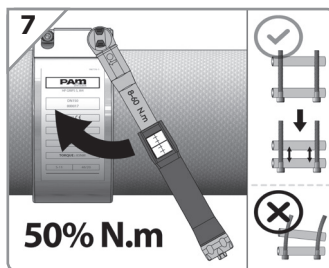
Siirrä liitin paikalleen siten, että piirretyt merkit jäävät piiloon.



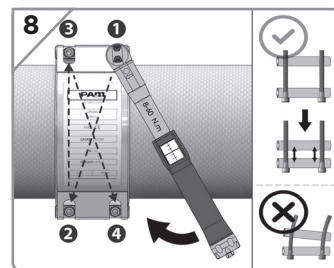
Tarkista että siltauskappale on paikoillaan ja pitää ulkokuorta jännityksessä ruuvien alapuolella.



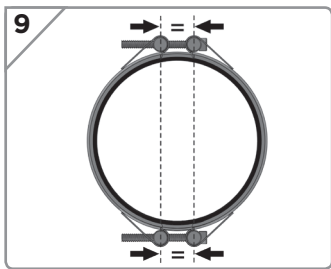
Kiristä ruuvit momenttiavainta käyttäen tasaisesti pantaliittimeen merkittyyn kiristysmomenttiin.



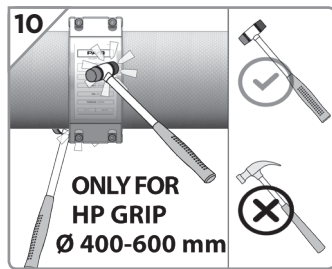
Kiristä tasaisesti vuorotellen ruuvien välillä.



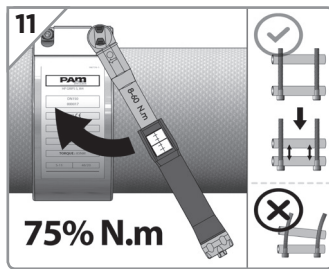
DN400-500-600 panta-liittimien tuplapultit kiristetään ristiin.



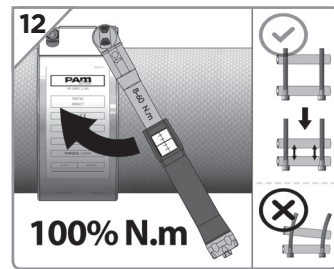
DN400-500-600 panta-liittimen osalta varmista, että kumpikin liitin-puolisko kiristyy tasaisesti ja väli on saman suuruisen.



DN400-500-600 kiristyksessä, naputtele kuoria ristiinkiristysten välillä tiivisteen tasaisen asettumisen varmistamiseksi.



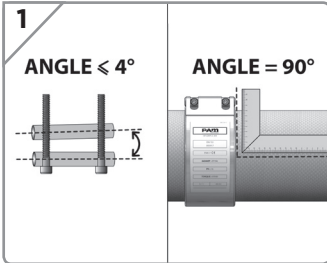
Kiristä loppuvaiheessa 75% arvoon lopullisesta kiristysmomentista.



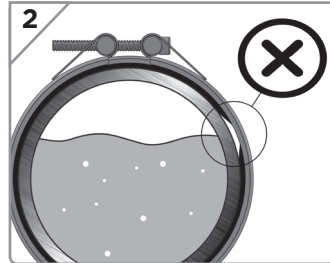
Tarkista asennus ja viimeistele kiristämällä ruuvit lopulliseen kiristysmomenttiin.

VAIN HP GRIP DN400-600 mm

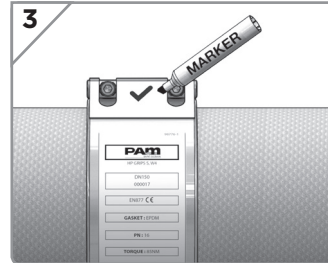
## Asennuksen jälkeen



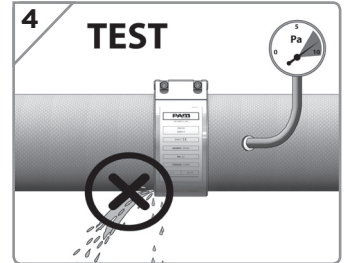
Tarkista että kiristystangot ovat samansuuntaiset, suurin sallittu poikkeama  $4^\circ$  ja pantaliitin on kohtisuorassa putken nähden. Jos liitin on vinossa, suorita asennus uudelleen alusta.



Tarkista että kumitiiviste on molemmin puolin asettunut tasaisesti ja tiivisti kauttaaltaan putken ympäri. Tarvittaessa suorita asennus uudelleen alusta.

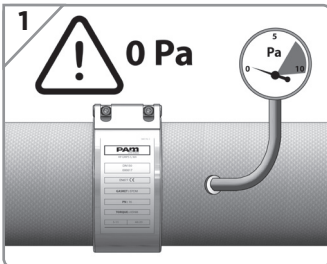


Älä jälkikiristä ruuveja. Sekaannusten välttämiseksi suosittelemme merkitsemään loppuun asti kiristetyt pantaliittimet. **Jos olet epävarma onko liitin jo kiristetty, löysää ruuvit ja suorita asennus uudelleen alusta.**

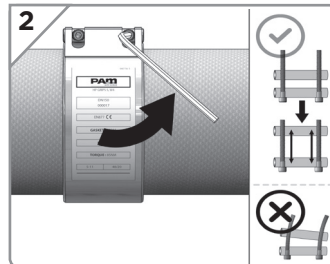


Testaa asennus.

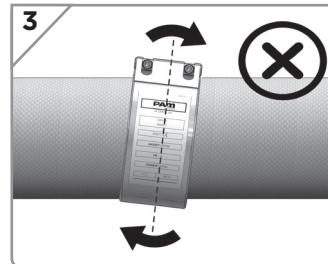
## Purkaminen



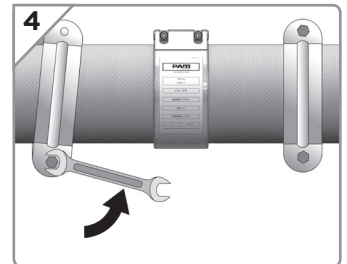
Varmista että putkisto on paineeton. Suojaa itsesi valuilta nesteiltä. Varmista että liitin ei kannattele putkia.



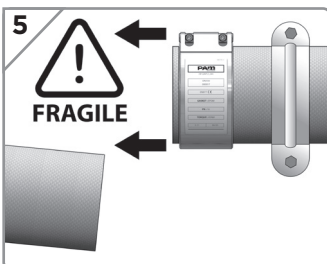
Löysää ruuvit tasaisesti kierteen, mutta älä kierrä niitä kokonaan irti.



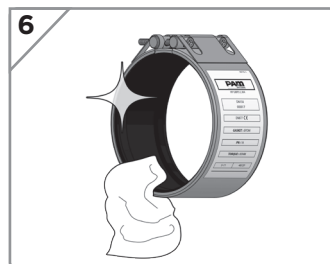
PAM HP Grip liittimen osalta älä pyörittele liittintä ennen kuin teräshampaat ovat irronneet putkista.



Irrtoa lopuksi kannakointi.



Liu'uta liitin pois putken päältä. Varmista että Kumitiivisteiden huulet eivät vauroidu irroituksen yhteydessä.



Puhdista liitin.

MERKITSE  
ASENNUSVIIVAT  
PUTKEEN TÄSTÄ

5 mm  
8 mm  
PAM HP FLEX 100  
PAM HP GRIP 100  
85 mm

PAM HP FLEX 125 - 250  
PAM HP GRIP 125 - 600  
110 mm

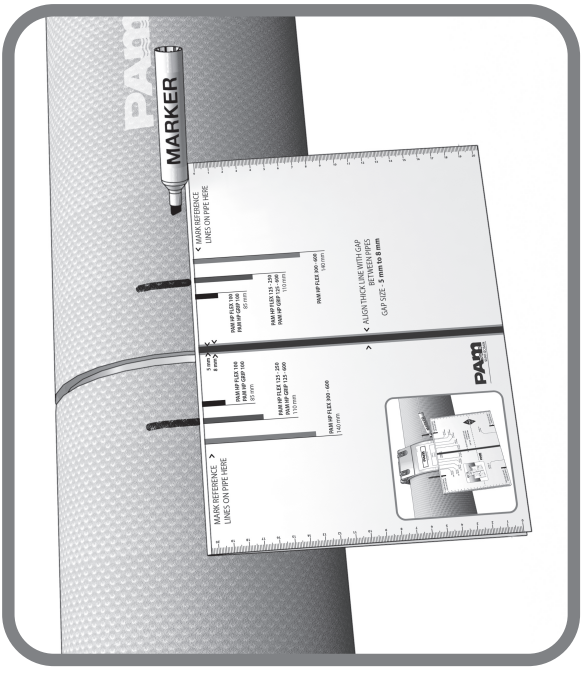
PAM HP FLEX 300 - 600  
140 mm

MERKITSE  
ASENNUSVIIVAT  
PUTKEEN TÄSTÄ

PAM HP FLEX 100  
PAM HP GRIP 100  
85 mm

PAM HP FLEX 125 - 250  
PAM HP GRIP 125 - 600  
110 mm

PAM HP FLEX 300 - 600  
140 mm



KESKITÄ PUTKIEEN VÄLI  
PAKSUN VIIVAN MUKAISESTI  
VÄLIN KOKO - 5 mm - 8 mm

